

MANUAL DE AVALIAÇÃO DO DESEMPENHO DO PROCESSO ENSINO-APREDIZAGEM

Coordenação:

Pró-Reitoria para a Gestão da Qualidade

Equipa Técnica:

Gabinete de Gestão da Qualidade (GESQUA)



Gabinete de Gestão da Qualidade

Janeiro - 2017

Título

Manual de Avaliação do Desempenho do Processo Ensino-Aprendizagem

Coordenação

Ana Paula Silva (Pró-Reitoria para a Gestão da Qualidade)

Equipa Técnica

Susana Lisboa (GESQUA-UTAD)

Formatação e Paginação

Susana Lisboa (GESQUA-UTAD)

Propriedade

Universidade de Trás-os-Montes e Alto Douro

Ano

2017

ÍNDICE

Pág.

1 – INTRODUÇÃO

4

2 – PROCESSO ENSINO-APRENDIZAGEM

4

3 – SISTEMA DE AVALIAÇÃO DO DESEMPENHO DO PROCESSO ENSINO-APRENDIZAGEM

5

4 – ATIVIDADES INTEGRADAS EM CADA SUBPROCESSO

8

5 – INSTRUMENTOS DE DIAGNÓSTICO E AVALIAÇÃO

9

1 - INTRODUÇÃO

Neste manual estão descritos as atividades e procedimentos utilizados na avaliação do desempenho do Processo de Ensino-Aprendizagem, cuja aplicabilidade é da responsabilidade do GESQUA, sob a coordenação da Pró-Reitoria para a área da Qualidade.

2 - PROCESSO ENSINO-APRENDIZAGEM

Como todo o tipo de processo que visa transformar recursos (entradas) em resultados (saídas), no caso do Processo Ensino-Aprendizagem, este transforma Estudantes Candidatos em Diplomados.

Para que um candidato ingresse na Universidade e percorra todo o processo ensino-aprendizagem, obtendo no final o diploma que lhe permitirá ingressar no mercado de trabalho, várias atividades terão que ser realizadas, respeitando procedimentos devidamente estabelecidos. Este conjunto de atividades realizadas constituem os subprocessos, onde a saída (resultado) de cada um é a entrada (recurso) do subprocesso seguinte ou de um subprocesso que está mais à frente na cadeia (Figura 1).



Figura 1 – Subprocessos do Processo Ensino-Aprendizagem (Adaptado de Pires, A. e Lourenço, R., 2013)

No Processo Ensino Aprendizagem foram considerados 7 subprocessos, cujas atividades que integram cada um, da responsabilidade do GESQUA, são enumeradas no ponto 4 deste manual.

3 – SISTEMA DE AVALIAÇÃO DO DESEMPENHO DO PROCESSO ENSINO-APRENDIZAGEM

Como melhorar o desempenho do Processo Ensino-Aprendizagem?

Para que se verifique uma melhoria contínua de todos os processos, estes precisam de ser monitorizados e medidos, ou seja, é necessário analisar os resultados e avaliar a eficácia (a capacidade de atingir os resultados desejados) e a eficiência (a forma como se atinge os resultados) dos mesmos.

Neste sentido, e com base na metodologia do ciclo PDCA (Plan, Do, Check, Act), apresenta-se aqui a metodologia utilizada para que o Processo de Ensino-Aprendizagem transforme corretamente as entradas em saídas.

O principal objetivo é a avaliação do funcionamento dos Cursos da UTAD e a elaboração e respetiva implementação de planos de melhoria, de forma a minimizar e, se possível, eliminar as situações anormais identificadas no seu funcionamento (ver Figura 2).



Figura 2: Ciclo de avaliação do desempenho do Processo Ensino-Aprendizagem
(adaptado de Interpretação APCER ISO 9001:2008)

FASE DE DIAGNÓSTICO E AVALIAÇÃO

Na fase de Diagnóstico e Avaliação (ver Figura 3) pretende-se saber o que falhou no processo e o que há a melhorar e consiste na recolha e tratamento de dados estatísticos, através de instrumentos concebidos para o efeito, entre outros, (ver ponto 5 deste manual), que permitem apurar perceções dos principais intervenientes do processo Ensino-Aprendizagem. A informação

interna, composta por diversos indicadores, cedida pelos diversos serviços é, igualmente, tratada, de forma a realizar-se um correto diagnóstico e avaliação.

FASE DE ANÁLISE E PLANEAMENTO

Nesta fase (ver Figura 3), os Diretores de Curso elaboram o Relatório Anual de Curso (RAC) – ver ponto 5 deste manual, com base na análise aos resultados dos diversos documentos produzidos na fase de Diagnóstico e Avaliação e com perceções e informação que vão recolhendo ao longo do ano letivo. Este relatório, composto por diversos campos de análise, permitirá ao Diretor de Curso finalizar o mesmo com propostas de ações de melhoria a implementar.

Numa segunda etapa desta fase, a Comissão de Análise, cuja constituição é da responsabilidade do Conselho Pedagógico de cada Escola, devendo ser composta pelo seu Presidente ou representante, Diretor de Curso, dois docentes e dois alunos do Conselho Pedagógico, analisa o RAC e valida as propostas de ações de melhoria a implementar, elaborando um Plano de Melhoria do Curso (PMC) – ver ponto 5 deste manual. Pretende-se nesta fase decidir o que fazer para melhorar, quando e quem o deve fazer.

FASE DE VALIDAÇÃO E IMPLEMENTAÇÃO

A Validação e Implementação do Plano de Melhoria (ver Figura 3) é da responsabilidade do Conselho Pedagógico, que após o prazo proposto no plano de ação, que consta do Plano de Melhoria, passa à fase seguinte de Controlo e Monitorização.

FASE DE CONTROLO E MONITORIZAÇÃO

Nesta etapa final (ver Figura 3), o Conselho Pedagógico deverá preencher a Ficha de Controlo e Monitorização do Plano de Melhoria do Curso (FCMPMC) – ver ponto 5 deste manual.

O ciclo fecha-se com a monitorização e avaliação dos indicadores de desempenho definidos nos planos de atividades, de acordo com os objetivos institucionais. Estes indicadores são instrumentos de medida que permitem avaliar e melhorar o desempenho dos processos.

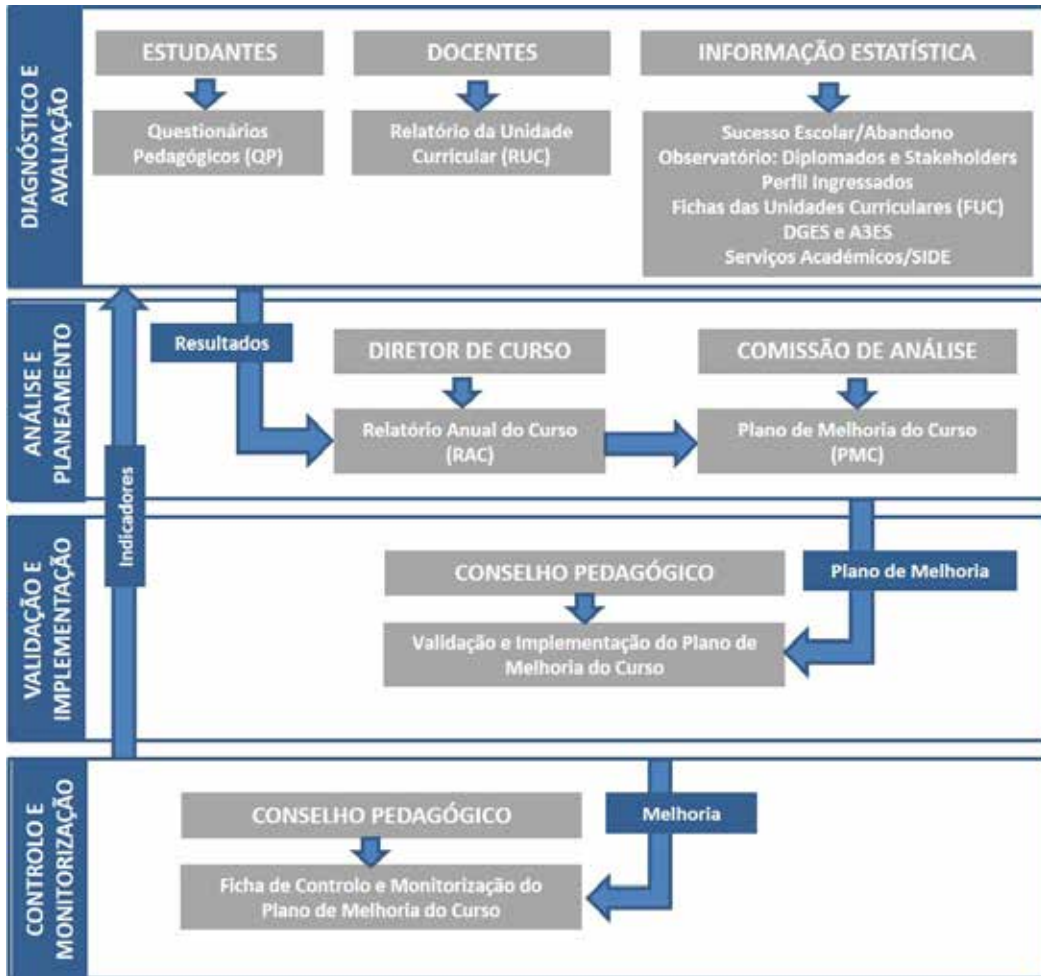


Figura 3: Fases do ciclo de avaliação do desempenho do Processo Ensino-Aprendizagem

4 - ATIVIDADES INTEGRADAS EM CADA SUBPROCESSO

Neste ponto, como referido anteriormente, enumeram-se as atividades que integram cada subprocesso do Processo Ensino-Aprendizagem da responsabilidade do GESQUA.

SUBPROCESSO	ATIVIDADES
Criação, revisão e descontinuação de cursos	<ul style="list-style-type: none"> • Auscultação de estudantes, docentes, diplomados e <i>stakeholders</i> com o objetivo de identificar as necessidades ao nível de oferta formativa e outras; • Tratamento e análise de dados relativos à procura/oferta formativa dos últimos anos da universidade e seus concorrentes a nível nacional; • Elaboração de relatórios de autoavaliação, tendo como objetivo a acreditação pela A3ES de cursos novos e em funcionamento;
Divulgação da oferta educativa	<ul style="list-style-type: none"> • Caracterização do perfil dos estudantes ingressados na UTAD 1º ano 1ª vez: procedência geográfica de residência e de Escolas Secundárias frequentadas; primeiras opções de curso e universidades, etc. • Identificação de regiões com maior número de potenciais candidatos e respetiva adequação de divulgação da oferta educativa; • Auscultação dos alunos do 3º ano dos 1º Ciclos sobre a intenção de continuar os estudos;
Seleção, admissão e acolhimento de estudantes	<ul style="list-style-type: none"> • Receção e acolhimento dos novos estudantes aquando as matrículas (informação sobre instituição e seus gabinetes de apoio);
Planeamento do ano letivo;	<ul style="list-style-type: none"> • Atribuição de tutores e mentores; • Planificação de atividades de apoio ao ensino-aprendizagem;
Atividade letiva	<ul style="list-style-type: none"> • Atividades de acompanhamento dos alunos (tutorado, formações, questionários de diagnóstico, etc.); • Atividades para promoção do sucesso escolar (formações pedagógicas para os docentes, oferta de UC de recuperação, candidatura a projetos de apoio ao sucesso, apoio individualizado, etc.); • Atividades para limitar o abandono escolar (tutorado, sistemas de alerta, apoio individualizado, etc.); • Gestão de reclamações, através da Provedoria do Estudante; • Monitorização do SIDE;
Avaliação Ensino-Aprendizagem	<ul style="list-style-type: none"> • Avaliação do funcionamento da UC e respetivos docentes (questionários pedagógicos); • Avaliação do aproveitamento escolar;
Inserção na vida ativa e percurso profissional	<ul style="list-style-type: none"> • Estabelecer parcerias com empresas para realização de estágios curriculares e profissionais; • Divulgação de ofertas de emprego; • Atividades de promoção ao empreendedorismo; • Atividades facilitadoras de obtenção de emprego (formações, feiras de emprego, etc.); • Avaliação do desempenho profissional do diplomado (Questionário às Empresas); • Avaliação do grau de satisfação do diplomado com o curso e universidade (Questionário aos Antigos Alunos); • Tratamento de dados e análise sobre taxas de empregabilidade.

5 – INSTRUMENTOS DE DIAGNÓSTICO E AVALIAÇÃO

5.1- FICHAS DE AVALIAÇÃO DO PROCESSO ENSINO-APRENDIZAGEM

RELATÓRIO DA UNIDADE CURRICULAR (RUC)

OBJETIVO	Conhecer a opinião dos docentes sobre o funcionamento global da UC que lecionou, permitindo uma autoavaliação do seu desempenho. As questões são maioritariamente de resposta fechada, permitindo, no entanto, no fim de cada grupo, especificar os motivos de resultados menos bons e apresentar sugestões de melhoria.
APLICAÇÃO	Cada docente deverá preencher <i>online</i> , através do SIDE
PERIODICIDADE	Semestral (em janeiro, relativamente às UC do 1º semestre e, em junho, relativamente às UC do 2º semestre)
RELATÓRIOS	Relatórios individuais por docente/UC, produzidos automaticamente pelo sistema informático; <i>Relatório das Unidades Curriculares</i> . Cada curso tem um relatório destes, com os resultados estatísticos relativos às questões fechadas.
DIVULGAÇÃO	Este relatório é de acesso restrito, divulgado na INTRANET.
MODELO	http://www.intra.utad.pt/sites/unidades/qualidade/MANUAL%20AVALIAO%20DO%20DESEMPENHO%20PROCESSO%20ENSINOAPREND/Fichas%20utilizadas%20no%20processo%20de%20avalia%C3%A7ao/2016_dez_RUC_pdf.pdf

RELATÓRIO ANUAL DO CURSO (RAC)

OBJETIVO	Compilar num relatório toda a informação do Curso relativa a um ano letivo, com base em todos os dados recolhidos nos instrumentos de diagnóstico aplicados.
APLICAÇÃO	Cada Diretor de Curso deverá preencher <i>online</i> , através do SIDE
PERIODICIDADE	Anual
RELATÓRIOS	Relatório Anual do Curso
DIVULGAÇÃO	Este relatório é de acesso restrito, deverá ser disponibilizado ao Conselho Pedagógico.
MODELO	http://www.intra.utad.pt/sites/unidades/qualidade/MANUAL%20AVALIAO%20DO%20DESEMPENHO%20PROCESSO%20ENSINOAPREND/Fichas%20utilizadas%20no%20processo%20de%20avalia%C3%A7ao/2016_RAC_Relatorio_Anual_Curso_pdf.pdf

PLANO DE MELHORIA DO CURSO (PMC)

OBJETIVO	Elaborar um plano de melhoria composto por propostas de diversas ações a implementar.
APLICAÇÃO	Cada Comissão de Análise, nomeada pelo Conselho Pedagógico, deverá, após análise de cada RAC e demais informação, preencher <i>online</i> , através do SIDE
PERIODICIDADE	Anual
RELATÓRIOS	Plano de Melhoria do Curso
DIVULGAÇÃO	Este relatório é de acesso restrito, deverá ser disponibilizado ao Conselho Pedagógico.
MODELO	http://www.intra.utad.pt/sites/unidades/qualidade/MANUAL%20AVALIAO%20DO%20DESEMPENHO%20PROCESSO%20ENSINOAPREND/Fichas%20utilizadas%20no%20processo%20de%20avalia%C3%A7ao/2016_PMC_Plano_Melhoria_Curso_pdf.pdf

FICHA DE CONTROLO E MONITORIZAÇÃO DO PMC (FCMPMC)

OBJETIVO	Monitorizar a implementação das ações de melhoria propostas no Plano de Melhoria do Curso
APLICAÇÃO	Cada Conselho Pedagógico, deverá, preencher <i>online</i> , através do SIDE
PERIODICIDADE	Anual
RELATÓRIOS	Ficha de Controlo e Monitorização do PMC
DIVULGAÇÃO	Este relatório é de acesso restrito, deverá ser disponibilizado ao Conselho Pedagógico.
MODELO	http://www.intra.utad.pt/sites/unidades/qualidade/MANUAL%20AVALIAO%20DO%20DESEMPENHO%20PROCESSO%20ENSINOAPREND/Fichas%20utilizadas%20no%20processo%20de%20avalia%C3%A7ao/2016_Controlo_Monitorizacao%20PMC_pdf.pdf

2- QUESTIONÁRIOS

QUESTIONÁRIO PEDAGÓGICO (QP)

OBJETIVO	Conhecer a opinião dos estudantes sobre o funcionamento das UC e dos respetivos docentes.
APLICAÇÃO	Cada estudante deverá preencher <i>online</i> , através do SIDE um questionário por cada semestre
PERIODICIDADE	Semestral (em janeiro, relativamente às UC do 1º semestre e, em junho, relativamente às UC do 2º semestre)
RELATÓRIOS	Relatórios individuais por UC, produzidos automaticamente pelo sistema informático; Relatórios individuais por docente, produzidos automaticamente pelo sistema informático; Relatório <i>Classificação das Unidades Curriculares como críticas ou excelentes</i> , os resultados são apresentados por Escola e Curso. Relatório <i>Classificação dos Pares Docente/Curso/UC como críticas ou excelentes</i> , os resultados são apresentados, por Escola/curso e por departamento a que pertence o docente.
DIVULGAÇÃO	Relatórios individuais por UC são de acesso restrito, disponibilizados na página individual de cada UC, no SIDE, em março e agosto; Relatórios individuais sobre os docentes são de acesso restrito, sendo disponibilizados na INTRANET, em Março e Agosto, na área restrita de cada docente e na área restrita aos Presidentes de Escola e Conselhos Pedagógicos e Científicos e Diretores de Curso e de Departamento;
MODELO	http://www.intra.utad.pt/sites/unidades/qualidade/QUESTIONARIOS_EXEMPLARES/Questionario_Pedagogico_em%20vgor_desde_2015_2016.pdf

QUESTIONÁRIO AOS ALUNOS INGRESSADOS 1ºANO/1ªVEZ

OBJETIVO	Conhecer o perfil dos alunos 1ºano 1ªvez da UTAD
APLICAÇÃO	Cada estudante deverá preencher um questionário, <i>online</i> , aquando o ato de matrícula
PERIODICIDADE	Anual (Setembro)
RELATÓRIOS	Relatório <i>Perfil dos Alunos Ingressados na UTAD</i> .
DIVULGAÇÃO	Este relatório é de acesso público, divulgado na página da UTAD, INTRANET e em formato impresso. http://www.intra.utad.pt/sites/unidades/qualidade/PERFIL%20ALUNOS%20INGRESSADOS/Forms/AllItems.aspx
MODELO	http://www.intra.utad.pt/sites/unidades/qualidade/QUESTIONARIOS_EXEMPLARES/Questionario_realizado_alunos_1%C2%BAano_1%C2%AAvez.pdf

OBSERVATÓRIO DO PERCURSO PROFISSIONAL: A OPINIÃO DOS DIPLOMADOS

OBJETIVO	Avaliar o impacto dos Cursos na sociedade e a inserção e percurso profissional dos diplomados (que concluíram o curso há 18 meses) no mercado de trabalho.
APLICAÇÃO	Questionários preenchidos <i>online</i> , enviados por email.
PERIODICIDADE	Anualmente, em janeiro.
RELATÓRIOS	Relatório Observatório do Percurso Profissional: a Opinião dos Diplomados
DIVULGAÇÃO	Este relatório é de acesso público, divulgado na página da UTAD, INTRANET e em formato impresso. http://www.intra.utad.pt/sites/unidades/qualidade/OBSERVATORIO%20PERCURSO%20PROFISSIONAL/Forms/AllItems.aspx
MODELO	http://www.intra.utad.pt/sites/unidades/qualidade/QUESTIONRIOS_EXEMPLARES/Questionario_realizado_Diplomados.pdf

OBSERVATÓRIO DO PERCURSO PROFISSIONAL: A OPINIÃO DOS STAKEHOLDERS

OBJETIVO	Avaliar o desempenho profissional dos diplomados e o nível de satisfação das entidades empregadoras relativamente à interação que mantêm com a UTAD.
APLICAÇÃO	Questionários preenchidos <i>online</i> , enviado por email.
PERIODICIDADE	Bianual, em janeiro.
RELATÓRIOS	Relatório Observatório do Percurso Profissional: a Opinião dos Stakeholders.
DIVULGAÇÃO	Este relatório é de acesso público, divulgado na página da UTAD, INTRANET e em formato impresso. http://www.intra.utad.pt/sites/unidades/qualidade/OBSERVATORIO%20PERCURSO%20PROFISSIONAL/Forms/AllItems.aspx
MODELO	http://www.intra.utad.pt/sites/unidades/qualidade/QUESTIONRIOS_EXEMPLARES/Questionario_realizado_empresas.pdf

INQUÉRITO AOS ESTUDANTES EM SITUAÇÃO DE ABANDONO

OBJETIVO	Compreender a situação dos estudantes e perceber quais são as possíveis medidas de apoio a serem prestadas no futuro
APLICAÇÃO	Questionário enviado por email e preenchido online
PERIODICIDADE	Anual
RELATÓRIOS	Abandono Escolar na Universidade de Trás-os-Montes e Alto Douro
DIVULGAÇÃO	Divulgado na página da UTAD, na intranet
MODELO	https://www.utad.pt/programa-apoiar/wp-content/uploads/sites/5/2017/02/Relatorio_abandonoescolar_impressao_indice.pdf

AVALIAÇÃO DA PARTICIPAÇÃO DO TUTORANDO NO PROGRAMA DE TUTORIA (PT-UTAD) E A RELAÇÃO COM O TUTOR

OBJETIVO	Avaliar o impacto do PT-UTAD na integração os novos Estudantes
APLICAÇÃO	Questionário online, disponível no SIDE
PERIODICIDADE	Anual
RELATÓRIOS	A perspetiva dos tutores e dos tutorandos
DIVULGAÇÃO	O relatório é de acesso restrito
MODELO	https://docs.google.com/forms/d/1tS89RqUROujK5uhBSIUNJ8IVfyo-5d5M7Qc1qHG1VTo/edit

AVALIAÇÃO DA PARTICIPAÇÃO DOS TUTORES NO PT-UTAD

OBJETIVO	Acompanhar os estudantes de uma forma mais próxima e reduzir a taxa de abandono
APLICAÇÃO	Questionário online enviado poe email
PERIODICIDADE	Anual
RELATÓRIOS	A perspetiva dos tutores e dos tutorandos
DIVULGAÇÃO	O relatório é de acesso restrito
MODELO	https://docs.google.com/forms/d/1RaFTdvbyqXO9mb4d423vladlk9MupoVI-0seOjq8vf8/edit

PERCEÇÃO DOS ESTUDANTES ACERCA DA UNIDADE CURRICULAR DE NIVELAMENTO A MATEMÁTICA

OBJETIVO	Perceber qual o impacto da UC de Nivelamento de Matemática na melhoria do desempenho dos estudantes
APLICAÇÃO	Questionário online
PERIODICIDADE	Semestral
RELATÓRIOS	Não foi produzido relatório, houve tratamento e análise dos dados
DIVULGAÇÃO	Apresentação dos resultados aos docentes responsáveis pela UC
MODELO	https://docs.google.com/spreadsheets/d/1EfhEiiXEGzSbltHDkpsa8qVqLQbVOcGOxgf_czZF_F1g/edit#gid=1651266690

3- TRATAMENTO DE DADOS INSTITUCIONAIS/OFICIAIS

PROCURA E TAXA DE OCUPAÇÃO DOS CICLOS DE ESTUDO

OBJETIVO	Avaliar a procura dos cursos da UTAD e as taxas de ocupação no CNA.
APLICAÇÃO	Dados cedidos pela DGES, após divulgação pública do acesso ao Ensino Superior.
PERIODICIDADE	Anual (Setembro)
RELATÓRIOS	Relatório <i>Procura e taxa de ocupação de ciclos de estudo da UTAD</i> .
DIVULGAÇÃO	Este relatório é de acesso restrito, divulgado na INTRANET e em formato impresso.

MONITORIZAÇÃO DO SIDE

OBJETIVO	Monitorizar o nível de cumprimento dos docentes na disponibilização de conteúdos no SIDE, nomeadamente as FUC e sumários.
APLICAÇÃO	Observação da página do SIDE de cada UC.
PERIODICIDADE	Semestral, janeiro e junho.
RELATÓRIOS	Relatório <i>Monitorização da informação disponibilizada SIDE</i> .
DIVULGAÇÃO	Este relatório é de acesso restrito, divulgado na INTRANET. http://www.intra.utad.pt/sites/unidades/qualidade/MONITORIZA%C3%87%C3%83O%20SIDE/Forms/AllItems.aspx

MONITORIZAÇÃO DO APROVEITAMENTO ESCOLAR NO 1º ANO

OBJETIVO	Sinalizar os Estudantes em risco de abandono
APLICAÇÃO	Dados enviados pelos serviços Académicos
PERIODICIDADE	Anual
RELATÓRIOS	Monitorização do aproveitamento escolar no 1º ano
DIVULGAÇÃO	Divulgado na pagina da intranet e em formato impresso https://www.utad.pt/programa-apoiar/wp-content/uploads/sites/5/2017/02/Relatorio_aproveitamento_indice.pdf

SUCESSO ESCOLAR

OBJETIVO	Avaliar o Sucesso Escolar, nomeadamente, taxas de aprovação, avaliados e avaliáveis.
APLICAÇÃO	Dados cedidos pelos Serviços Académicos, após a última época de exames e lançamento de pautas (julho);
PERIODICIDADE	Anual
RELATÓRIOS	Relatório <i>Sucesso Escolar</i> , por Curso e por Departamento, identificando as UC consideradas em Situação Normal, Situação Crítica e Situação Excelente.
DIVULGAÇÃO	Este relatório é de acesso restrito, divulgado na INTRANET e em formato impresso. http://www.intra.utad.pt/sites/unidades/qualidade/SUCESSO%20ESCOLAR/Forms/AllItems.aspx

EMPREGABILIDADE

OBJETIVO	Avaliar a empregabilidade dos cursos da UTAD
APLICAÇÃO	Dados recolhidos na DGEEC (Direção-Geral de Estatísticas da Educação e Ciência)
PERIODICIDADE	Anual
RELATÓRIOS	Empregabilidade, segundo o número de diplomados no ano X registados no IEPF em junho do ano X+1
DIVULGAÇÃO	Este relatório é de acesso restrito, divulgado na INTRANET.